



KPKB
KOMORA
PODNIKŮ
KOMERČNÍ
BEZPEČNOSTI
ČESKÉ REPUBLIKY

číslo 1/2012

BEZPEČNOST

s profesionály

IX.

Bezpečnostní
ples Moravy,
Slezska a Čech

tradiční setkání v Brně



BEZPEČNOST s profesionály

číslo 1/2012



KPKB
K O M O R A
P O D N I K Ů
K O M E R Č N Í
B E Z P E Č N O S T I
Č E S K É R E P U B L I K Y

Šéfredaktor

Jaromír Kyncl

+420 777 647 605

kynclmir@seznam.cz

Jazyková spolupráce

Alena Hasáková

Redakční rada

Miroslav Kovaříček

Kateřina Poludová

Petr Hartmann

Michal Bavšenko

Odborná spolupráce

Fredegar Former

Radomír Ščurek

Petr Žák

Michal Randa

Inzerce

Petr Žák

+420 604 889 143

bsp-inzerce@volny.cz

Nesignované fotografie a články (jk)

Jaromír Kyncl

Grafická úprava, sazba a zlom

MAGICO G.S.

Vydavatel

KPKB ČR

Vrážská 1562/24a, 153 00 Praha 5

Registrace

Bezpečnost s profesionály MK ČR E 20140

Tisk

Tiskárna PROPIS

Cihelní 99, 702 00 Ostrava

Rozšiřování zdarma

Autorská práva vykonává vydavatel, užití celku nebo částí, rozmnožování a šíření jakýmkoli způsobem je bez výslovného souhlasu vydavatele zakázáno.

Na přední straně obálky

foto © Jaromír Kyncl

Na zadní straně obálky

Inzerce

OBSAH

SelectaDNA 2
nové možnosti ochrany majetku

Rozhovor 3
s viceprezidentem P. Hartmannem

Aktuálně 5
zabezpečení objektů - 1. část

Komerční bezpečnost 7
jedna z priorit UTB ve Zlíně

D.A.S. 9
pojiš ovna právní ochrany

Trh SBS 11
z pohledu cen a mezd

EMA 13
revoluční GSM alarm

Profesní obrana 15
v průmyslu komerční bezpečnosti

Kalendárium 16
zajímavých akcí

IX. Bezpečnostní ples 17
tradiční setkání v Brně

Vážení čtenáři,

letošní zima nám ušetřila docela solidní nadílku starostí i krás – na jedné straně přidělala pár vrásek silničářům a řidičům, na druhé straně potěšila lyžaře a milovníky zimní přírody vůbec. Nicméně zdá se, že čas bílé nádhery nadobro pominul a je tu jaro. Jaro s nesměle rašící trávou, jež si razí cestu ke slunci mezi zbytky loňského, takřka již zetlelého listí a brzy se rozzáří žlutí prvních květů. Kočičky jív přilákají z úlu probuzené včely a větve stromů se obléknou do svěží zeleně.

Naši redakci ovšem ani čas mrazů a bílého nadělování neuvedl do stavu „zimního spánku“ a našim redaktorům se během posledních tří měsíců podařilo získat řadu nových informací a kontaktů, z nichž vytěžili pro tohle jarní číslo jistě nikoli nezajímavé články.

Velmi slibně se rozvinula spolupráce s odborníky z Fakulty aplikované informatiky Univerzity Tomáše Bati ve Zlíně, jež se cíleně zaměřuje na soustavné zlepšování studijních podmínek. Rozšiřuje a modernizuje své prostory a nabízí absolventům středních škol nové, přitažlivé studijní obory právě i v oblasti bezpečnostního inženýrství. Není bez zajímavosti, že studium a výzkum bezpečnostní problematiky je tu vnímáno jako kreativní činnost a je podporováno řadou workshopů, seminářů a konferencí.

Zajímavé informace přináší i rozhovory – jednak s Ing. Alešem Koubkem o možnostech, jež nabízí D.A.S., pojiš ovna právní ochrany, a jednak s Ing. Petrem Hartmannem o současných aktivitách KPKB ČR, zejména o blížícím se termínu prokazování odborné způsobilosti. Milovníky technických novinek v oboru bezpečnosti jistě potěší zavedení nové možnosti ochrany majetku v podobě vysoce profesionálního způsobu značení pomocí syntetické DNA (SelectaDNA) nebo doslova revoluční vynález miniaturního GSM alarmu EMA pro efektivní zabezpečení automobilů.

S nastávajícím jarem Vám za redakci časopisu čerstvý elán do jakékoli tvůrčí práce a především hodně slunečných dní přeje

PhDr. Alena Hasáková
členka redakční rady



BEZPEČNOST
s profesionály

SelectaDNA

nové možnosti ochrany majetku

Jednou z cest ke snížení počtu odcizených předmětů je jejich označování. Možností se nabízí mnoho – označování mikrotečkami, čárovým kódem, gravírováním či číselnou formou (kódováním). U všech metod označování je velice důležitá vazba označení předmětu na jednotnou celosvětovou databázi, okamžitě dostupnou policejním složkám. Označené předměty se tak stávají pro zloděje bezcennými, protože jsou neprodejné. A další velkou výhodou, kterou v této souvislosti nelze opomenout, je usnadnění policejního pátrání a vrácení ukradeného majetku.

Značení majetku je jedním z nejjednodušších a neefektivnějších způsobů ochrany předmětů v domácnosti, na pracovišti, zkrátka veškerého movitého majetku. V minulosti využívalo mnoho lidí k levnému a snadno dostupnému označování majetku tzv. UV pero – tento způsob značení však nemá trvalý charakter a potřebuje pravidelnou obnovu.

S další, novou možností přišli výrobci z Velké Británie, která je kolébkou prevence kriminality. Nový systém SelectaDNA funguje na velmi vysoké profesionální úrovni a splňuje základní předpoklad prevence kriminality, tedy odstranění možného pachatele od krádeže z obavy, že bude dopaden. V České republice je nově zaváděný způsob značení pomocí syntetické DNA stále zdokonalovaným způsobem trvalého forenzního značení majetku. Protože značení není pouhým okem viditelné, využívají se varovné nálepky a výstražné cedule, které informují o tom, že označená věc, vozidlo atd. je chráněno pomocí syntetické DNA.

Ve zkratce lze konstatovat, že SelectaDNA je jedním z nejpokročilejších forenzních způsobů snižování kriminality, který nepopíratelně dokazuje spojení pachatele s místem trestného činu a poskytuje jednotný řetězec důkazů. Každé označení obsahuje netoxické látky s jedinečným DNA kódem. Využívá speciální chemické

sloučeniny (unikátní syntetické vlákno, UV indikátor, mikroskopické tečky a lepidlo založené na bázi vody) pro vytvoření nejbezpečnějšího výrobku, pomocí něhož lze označit věci a chránit je před odcizením. SelectaDNA je infrastrukturní označovací řešení, které obsahuje skupinu nanočástic, jež jsou integrovány do strukturálních složení tekutin, plastů, polymerů a jiných materiálů. Nanočástice je možno přechytit pouze pomocí speciálního skeneru, který svítí na molekuly a měří lom světla. Manipulace se skenerem nevyžaduje žádnou zvláštní zručnost. Speciální lak, který úspěšně využívá například Německá železnice (DB), odolává extrémnímu počasí a teplotám až do 1 000 °C. Látku lze vidět pouze pod UV lampou. Po odebrání je vzorek SelectaDNA podroben forenzní analýze a tou lze nezpochybnitelně prokázat, ze kterého místa trestného činu předmět nebo pachatel pocházejí.

Produktová řada SelectaDNA byla vyvinuta tak, aby byla využitelná ve všech formách kriminality. Pro označování předmětů jsou k dispozici různé forenzní označovací soupravy. K základním soupravám patří například forenzní signální souprava navržená pro domácnosti a malé kanceláře, kde se cena za označení jedné věci pohybuje v řádech desítek korun.

Dalším produktem je SelectaDNA sprej využívaný v prodejnách, bankách, kle-

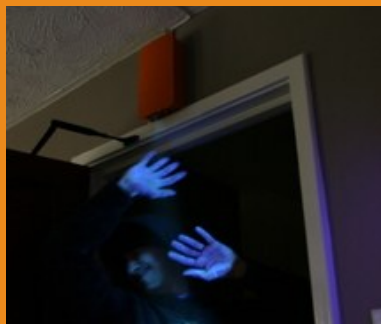
notnictvích, skladech, na benzinových čerpacích stanicích, ve školách a v dalších prostorách k ochraně cenných zásob a majetku. Významné použití označovací soupravy se osvědčuje i v boji proti organizovanému zločinu, a to především při krádežích automobilů (k dalšímu prodeji nebo na náhradní díly). Označení automobilu včetně náhradních dílů a příslušenství napomůže v případě odhalení pachatelů a nalezení jednotlivých součástek k jejich snadné identifikaci.

Za zmínku stojí v neposlední řadě i vícebodové sprejové hlavice, při jejichž aktivaci je na pachatele rozprášen roztok SelectaDNA. Tato zdravá neškodná látka obsahuje stopovací součást ověřitelnou pomocí UV lampy a jedinečný kód DNA, který pachatele spojí nezpochybnitelným způsobem s místem trestného činu. Sprej může být napojen na stávající bezpečnostní systém proti vloupání v objektu nebo ho lze aktivovat nouzovým tlačítkem. Také může být namontován v automobilu jako součást alarmového systému nebo samostatně. Stopy roztoku lze odebrat z pokožky, vlasů a oděvu pachatele a odeslat pro účely forenzní analýzy k prokázání skutečnosti, že pachatel vnikl do konkrétních prostor. UV a SelectaDNA jsou látky neviditelné a neškodné a zůstávají na pachateli celé týdny – ulpí na vláknech textilií, zůstanou usazeny v záhybech pokožky. Policii to pak významně napomůže k odhalení pachatele a poté rovněž při soudním projednávání.

Forenzní značení majetku se významně osvědčilo v zemích Evropské unie, kde již funguje řadu let. Na českém a slovenském trhu je značka SelectaMark se svými produkty nováčkem. Nicméně má za sebou pilotní projekt v podobě označení kulturních památek ve Zlínském kraji ve spolupráci s Olomouckým arcibiskupstvím a postupně si hledá další příznivce.

Značku SelectaMark zastupuje v České republice společnost Prevence proti zločinu – PPZ SYSTEM CZ (více informací naleznete na www.selectadna.cz).

Ing. Roman Valczel
technický ředitel PPZ SYSTEM CZ, s. r. o.



Čím se, pane inženýre, v současné době aktuálně zabývá KPKB ČR? Co čeká podnikatele a jejich zaměstnance v oblasti ostrahy majetku a osob v nejbližší době?

Zřejmě nejpalčivější problematikou současnosti je v této oblasti doladování budoucích podmínek v oblasti bezpečnostního podnikání. Dnem 31. 7. 2012 končí přechodné období stanovené novelou zákona č. 455/1991 Sb., živnostenský zákon ve znění zákona č. 155/2010 Sb. Tato novela jednoznačně stanovuje podmínky odborné způsobilosti pro provozování koncesované živnosti ostraha majetku a osob a současně i podmínky odborné způsobilosti pro výkon činnosti ostraha majetku a osob. Zmíněná novela zákona, přesněji řečeno její realizace, bude výrazným zásahem do dosavadního světa soukromého bezpečnostního podnikání, a je tudíž přirozeně předmětem řady diskuzí a dotazů.

Čím se připravované zákonné změny liší od dosavadních zvyklostí? Vždy odborná způsobilost byla podmínkou pro podnikání v kterékoli koncesované živnosti již dříve.

Máte pravdu, pane šéfredaktore. Podmínka odborné způsobilosti podnikatele byla stanovena i v dřívějším znění živnostenského zákona a konkretizována byla v Příloze č. 3 tohoto zákona. Rovněž zde byla obecně zmíněna podmínka odborné a zdravotní způsobilosti pro osoby ve výkonu činnosti. Ovšem neexistence jednoznačných kritérií pro odbornou způsobilost, nečinnost živnostenských úřadů v oblasti kontrolní činnosti a nejednotnost postihů při zjištění neodborného výkonu koncesované živnosti byla jednou z hlavních příčin nepříznivého stavu, ve kterém se bezpečnostní průmysl ocitl.

Zásadní změnu přinesla až společná aktivita komor, asociací a dalších společenstev při společném prosazování legislativních opatření směřujících k nápravě. Po delším období omylů a částečných úspěchů se podařilo pro požadované změny získat podporu zákonodárných orgánů, i když ne s výsledkem, který by byl plně žádoucí. Stále se do této problematiky promítají ekonomické zájmy různých skupin. To je však realita, se kterou se budeme setkávat vždy. Podstatné je, že stanovení požadavků na odbornou způsobilost provozovatelů živnosti a na výkon činnosti ostraha majetku a osob není vytrženo z celkového kontextu současného dění v oblasti práce.

Co konkrétního tím máte na mysli?

Jistě, budu zcela konkrétní. Ve stejné době, kdy byly společným úsilím představitelů bezpečnostního průmyslu, ministerstva vnitra, ministerstva průmyslu a dalších orgánů definovány základní požadavky na odbornou způsobilost v oblasti soukromých bezpečnostních činností, vznikala Národní soustava kvalifikací navazující na Národní soustavu povolání.

Většina oborů v oblasti práce měla již nějakým způsobem nastaveny požadavky na odbornou způsobilost, obecněji kvalifikaci pro výkon práce, avšak v oblasti soukromého bezpečnostního průmyslu takové požadavky neexistovaly. Nebyla stanovena hierarchie povolání a pozic v této oblasti práce a mohu říci, že neexistoval ani jednotný způsob chápání, co je obsahem jednotlivých, do té doby běžně vykonávaných pracovních činností.

ROZHOVOR

s Ing. Petrem Hartmannem viceprezidentem KPKB ČR



Zástupci bezpečnostního průmyslu proto spojili normativní úsilí a sjednotili se na uzákonění kvalifikačního standardu pro činnost strážný coby základního kritéria pro výkon činností v oblasti ostraha majetku a osob. Vzhledem k tomu, že kvalifikační standard každé pracovní pozice je nebo v blízké budoucnosti bude doplněn i standardem hodnotícím, je celý proces uzavřen.

Je tedy jednoznačně stanoveno, jaká povolání a jim náležející pracovní pozice (dílčí kvalifikace) obsahuje současný trh práce v oblasti ostrahy majetku a osob. Povolání a pozice jsou jednoznačně popsány a jsou nebo do konce roku 2013 budou definovány kvalifikační a hodnotící standardy. To znamená, jaké předpoklady, znalosti a dovednosti bude muset osoba splňovat, aby mohla danou práci spolehlivě vykonávat, a také jakým způsobem se bude její způsobilost ověřovat. Vše potřebné v této oblasti si může každý zájemce zjistit na www.nsp.cz nebo také na www.istp.cz či www.narodni-kvalifikace.cz.



KPKB
KOMORA
PODNIKŮ
KOMERČNÍ
BEZPEČNOSTI
ČESKÉ REPUBLIKY

Nicméně vra me se ještě k původní otázce – co čeká podnikatele a jejich zaměstnance v oblasti ostraha majetku a osob v nejbližší době?

Nejspíš bych měl upřesnit, co musí zaměstnavatelé učinit, aby naplnili požadavky novelizovaného živnostenského zákona jednak sami vůči svému živnostenskému oprávnění (koncesi) a jednak vůči svým zaměstnancům.

První požadavek směřuje na podnikatele. Podnikající fyzické a právnické osoby musí do 31. 7. 2012 prokázat místně příslušnému živnostenskému úřadu, že splňují požadavky odborné způsobilosti. Tento požadavek se vztahuje na podnikatele, zákonné zástupce právnické osoby, tedy členy statutárních orgánů, odpovědné zástupce a v zákonem určených případech i na vedoucí organizačních celků. Požadavky na odbornou způsobilost podnikajících osob jsou uvedeny v Příloze č. 3 živnostenského zákona, Koncesované živnosti, část Ostraha majetku a osob v aktuálním znění. Odborná způsobilost se prokazuje předložením příslušných dokumentů nebo souboru dokumentů. Nemělo by se také zapomenout, že v některých případech je nutné doložit praxi v oboru, a to dokumenty praxi potvrzujícími.

Druhý požadavek se vztahuje k odborné způsobilosti zaměstnanců. Zde je třeba spojit požadavky dvou zákonů, živnostenského zákona a zákoníku práce. Novela živnostenského zákona v § 31 bod 17 ukládá podnikateli odpovědnost za to, že „... jeho zaměstnanci splňují způsobilost pro výkon povolání stanovenou zvláštními právními předpisy, znalost bezpečnostních předpisů a předpisů upravujících ochranu veřejného zdraví...“. V názvu Přílohy č. 5 zákona je přímo uveden „Seznam živností, jejichž výkon je podnikatel povinen zajistit pouze fyzickými osobami splňujícími odbornou způsobilost, a odborné způsobilosti pro výkon těchto činností“. Jak jsem uvedl dříve, ostraha majetku a osob v rozsahu stanoveném nařízením vlády č. 478/2008 Sb. ve znění č. 488/2010 Sb. je koncesovanou živností, na niž se tato ustanovení vztahují v plném rozsahu.

Od 1. 8. 2012 už může podnikatel zaměstnávat ve výkonu činnosti ostraha majetku a osob pouze ty osoby, které splňují požadovanou odbornou způsobilost. Proto je už nyní zapotřebí, aby si podnikatel, případně jeho personální orgán, prověřil, zda jeho zaměstnanci odbornou způsobilost splňují. Doporučuji, aby se zaměstnavatel provedl co nejdříve pohovor s cílem zjistit jejich odbornou způsobilost, vyžádal si od nich doložení kvalifikace příslušným diplomem,

svyděním, osvědčením nebo jiným dokumentem a porovnal jejich kvalifikace s požadavky Přílohy č. 5 živnostenského zákona. V případě pochybností se může obrátit o radu na živnostenský úřad nebo na Komoru podniků komerční bezpečnosti ČR.

Zaměstnanec, kteří odbornou způsobilost nespĺňují, by měl podnikatel na tuto skutečnost co nejdříve upozornit s tím, že počínaje dnem 1. 8. 2012 je jejich odborná způsobilost pro výkon činností vyžadovaná zákonem a nesplnění bude mít za následek přeložení na jinou práci nebo propuštění ze zaměstnání. Současně je třeba, aby o provedeném pohovoru pořídil písemný záznam.

Měl by současně být zaměstnancům v získání odborné způsobilosti nápomocen radou, zajištěním kurzů, odborného výcviku a zkoušek u autorizované osoby, jak mu obecně ukládá zákoník práce v oblasti péče o odborný růst zaměstnanců.

Proč by tyto záležitosti měl zaměstnavatel činit již nyní, lze dovodit ze lhůt stanovených v zákoně č. 262/2006 Sb., zákoník práce v aktuálním znění, zejména v §§ 48 až 56, stanovujících podmínky výpovědi. Příprava zaměstnance ke složení zkoušky odborné způsobilosti a organizační zajištění zkoušky je totiž otázkou delšího času – podle mých zkušeností je třeba počítat minimálně s jedním kalendářním měsícem.

A jaké jsou možnosti pro získání odborné způsobilosti?

Kromě různých forem školení, kurzů a „samopřípravy“, jež organizují samotní zaměstnavatelé, je možno využít odborných školicích zařízení, například TRIVIS CPP, s.r.o. U těchto zařízení, fungujících v gesci Komory podniků komerční bezpečnosti ČR, lze sjednat vysoce fundovaný akreditovaný přípravný kurz, případně jiné formy přípravy. Podle mých zkušeností je tento způsob mnohem efektivnější než jakákoli forma samopřípravy – při té se totiž neúspěšnost u zkoušek pohybuje mezi 20 až 30 %, zatímco u absolventů přípravy prováděné lektory TRIVIS CPP, s. r. o., která je v gesci Komory podniků komerční bezpečnosti, se pohybuje mezi 8 až 10 %, a není výjimkou ani absolutní úspěšnost.

V dalším kroku může zaměstnavatel připravené zaměstnance přihlásit hromadně u některé z autorizovaných osob k vykonání zkoušky odborné způsobilosti pro výkon činností strážný podle zákona č. 179/2006 Sb. Zaměstnanec či jiný žadatel se může k těmto zkouškám přihlásit rovněž individuálně a zcela rovnoprávně. Osobně doporučuji jako vhodný autorizovaný subjekt Hospodářskou komoru ČR, jejíž činnost

je garantována zkušenými zástupci z řad profesních společenstev. Způsob přihlášení a provedení zkoušek je uveden v zákoně č. 179/2006 Sb. Je však praktičtější se s podmínkami provedení zkoušky seznámit blíže dotazem u autorizovaných společenstev, u Komory podniků komerční bezpečnosti ČR, www.kpkb.cz, nebo na e-mailu poludova@kpkb.cz, případně přímo na Hospodářské komoře ČR.

Co se stane se zaměstnanci, kteří nesplní požadavky odborné způsobilosti do 31. 7. 2012?

Jestliže zaměstnavatel postupuje a postupuje se vši odpovědností tak, jak mu ukládají předpisy, počínaje dnem 1. 8. 2012 nesmí vykonávat činnosti ostraha majetku a osob se zaměstnanci, kteří nespĺňují odbornou, zdravotní a další způsobilost stanovenou v Příloze č. 5, novely živnostenského zákona. Má-li možnost, může v rámci firmy přehadit takového zaměstnance na jinou práci, která odbornou způsobilost nevyžaduje. Takovéto přehazení ovšem vyžaduje podle zákoníku práce souhlas dotčeného zaměstnance.

Pokud takovou možnost zaměstnavatel nemá, nebo zaměstnanec s přehazením na jinou práci nesouhlasí, může zaměstnavatel dát zaměstnanci výpověď z důvodů uvedených v zákoníku práce § 52 písm. f), nebo „zaměstnanec nespĺňuje předpoklady stanovené právními předpisy pro výkon sjednané práce“. Při realizaci výpovědi by zaměstnavatel měl dodržet i další ustanovení zákoníku práce, zejména § 58 (1): „Pro porušení povinnosti vyplývající z právních předpisů vztahujících se k vykonávané práci nebo z důvodu, pro který je možné okamžitě zrušit pracovní poměr, může dát zaměstnavatel zaměstnanci výpověď nebo s ním okamžitě zrušit pracovní poměr, a to pouze do dvou měsíců ode dne, kdy se o důvodu k výpovědi nebo k okamžitému zrušení pracovního poměru dověděl“.

Na první pohled se zdá, že toto opatření je necitlivé vůči zaměstnancům a v některých případech i vůči podnikatelům, kteří se tak mohou dostat do situace, kdy nebudou mít dostatek zaměstnanců na pokrytí pracovních směn. Chceme-li však zvýšit odbornou úroveň poskytovaných služeb ostraha majetku a osob na úroveň profesionální, chceme-li napravit všeobecnou deformaci cen v oblasti bezpečnostního průmyslu a postavit bezpečnostní průmysl do pozice, která mu v celkovém systému vnitřní bezpečnosti státu náleží, jsou taková opatření nezbytná.

Na závěr musím, pane šéfredaktore, říci, že nejsem odborník v oblasti pracovního práva, a proto mi snad budou některé nepřesnosti odpuštěny. Nicméně domnívám se, že hlavním smyslem našeho rozhovoru bylo s předstihem upozornit na připravované zákonné povinnosti a poskytnout zaměstnavatelům a zaměstnancům základní rady při jejich realizaci. A to se nám snad určitě podařilo.

Děkuji za rozhovor.

Jaromír Kyncl
šéfredaktor

AKTUÁLNĚ I V BEZPEČNOSTNÍCH SLUŽBÁCH

Současné období charakterizuje mimo jiné obecně i razantní technický pokrok. V oblasti bezpečnostního průmyslu se jedná oproti minulým letům vedle moderněji vybavené fyzické ostrahy a odolnějších mechanických zabezpečovacích systémů zejména o zabezpečovací technické prostředky, jejichž důležitost se dostává stále více do popředí zájmu.

Zabezpečení objektů – 1. část

Pro účely tohoto článku zahrneme mezi zabezpečovací technické prostředky Poplachové zabezpečovací a tísňové systémy (PZTS), systémy kamerové, vstupní, elektrickou požární signalizaci, bezpečnostní osvětlení, různá periferní zařízení, prostředky technické detekce (dalšími prostředky se tu z důvodu omezeného rozsahu článku zabývat nebudeme).

Manažeri bezpečnostního průmyslu by měli v zájmu jimi řízených agentur znát minimálně hlavní zásady komplexního zabezpečení jak objektů, tak i oprávněných práv a zájmů jejich smluvních klientů. S cílem vědět si rady, jak postupovat při řešení problematiky aplikace zabezpečovacích technických prostředků, a již v rámci výběrových řízení, v rámci zvyšování bezpečnosti zájmových objektů nebo při poskytování poradenských služeb.

V další části textu se budeme zabývat metodickými postupy účelného řešení těchto problémů vyzkoušenými v praxi.

Doporučené fáze řešení komplexního zabezpečení objektů

- rozhodnutí komplexně zabezpečit konkrétní objekt
- sběr informací a inventarizaci souvisejících bezpečnostních rizik
- bezpečnostní průzkum
- formulaci vstupních podkladů k tvorbě bezpečnostního projektu; podklady by mohla tvořit výchozí dokumentace včetně rozpočtové části
- tvorbu realizační dokumentace, včetně stanovení podmínek provozu

- tvorbu dokumentace skutečného provedení komplexního zabezpečení
- zahájení zkušebního provozu
- personální a dokumentační zabezpečení

Rozhodnutí komplexně zabezpečit konkrétní objekt

Jednoznačně jde o fázi zásadní. Rozhodnutí by mělo vycházet ze zvážení potřeb předběžně stanovit nejen způsob, kvalitu a intenzitu zabezpečení, ale i náklady spojené s realizací tohoto rozhodnutí. Na základě zkušeností se doporučuje orientační náklady formulované v této fázi zvýšit o 15 až 20 % oproti „čistému“ rozsahu této investice. V této fázi je účelné rozhodnout i o vztahových otázkách vůči zamýšlenému komplexnímu zabezpečení. Tedy o majiteli, správci, uživateli a technickému asistentu tohoto zabezpečení, případně o dalších, vyvolaných vztazích.

Sběr informací a inventarizace souvisejících bezpečnostních rizik

Jde o navazující fázi, jejímž cílem je dále zpřesnit, případně nově formulovat podmínky, za kterých budou zpracovány navazující stupně projektové přípravy komplexního zabezpečení. Bude nutno posoudit více podmínek metodicko-organizačního charakteru a z bezpečnostního hlediska vytipovat a podle závažnosti formulovat rizika mající vztah k uvažovanému zabezpečení.

Pro účely tohoto článku budeme za rizika považovat všechny činitele charakterizované možností jejich nepříznivého vývoje – půjde o rizika:

Rizika přírodní

Vlivy počasí a podnebí, tektoniky, sva-
hových a zemních pohybů, přírodní požáry,
zátopy, záplavy, meandrování vodotečí, vě-
trné bouře a další. Společná vlastnost těchto
rizik: není v lidských silách významněji
ovlivnit jejich vznik, průběh, stabilizaci,
resp. jejich řízení.

Rizika nepřírodní

Na rozdíl od rizik přírodních vznikají
v souvislosti s činnostmi a aktivitami lidské
společnosti. Typickými představiteli jsou:
ekologické krize, požáry, výpadky energie-
tických a dalších inženýrských sítí, exhalace,
průmyslové a další katastrofy, porušení sta-
bility zemního podloží vyvolané důlními
a dalšími činnostmi, ale i jiné vlivy.

Rizika jiná

Jedná se o rizika ohrožující bezpeč-
nost personální, organizační, objektovou,
režimovou, administrativní, technickou
a v posledních desetiletích stále rostoucí
a stále více ohrožovanou bezpečnost infor-
matickou.

V rámci této fáze empiricky posoudí-
me závažnost, případně absenci jednotli-
vých rizik a stanovíme pořadí jejich naléha-
vosti. Soubor vytipovaných rizik uspořáda-
ný podle jejich naléhavosti bude vý-
chozím podkladem k tvorbě bezpeč-
nostního projektu.

Bezpečnostní průzkum

Bezpečnostním průzkumem naváže-
me na dříve stanovenou naléhavost rizik
kombinací posouzení více vlivů. Půjde o vý-
sledky rekognoskace terénu, o zjištění cha-
rakteristik souvisejících se zájmovým úze-
mím, třeba i studiem statistik, poznatků pa-
mětníků, kronik, geologických podkladů
a řady dalších možných vstupů. Výsledky
bezpečnostního průzkumu tedy budou dal-
ším výchozím podkladem k tvorbě bezpeč-
nostního projektu.

Formulace vstupních podkladů k tvorbě bezpečnostního projektu

Půjde o integraci výsledků získaných
předchozími dvěma fázemi, tvůrčím způso-
bem posouzených a vyhodnocených.
Kvalitní podklady vytvářejí předpoklady
pro kvalitní projektové práce, včetně stano-
vení zpřesněného rozpočtu komplexního
zabezpečení. Podklady by měly být projek-
tantům předány jako soubor na smluvním
základě. Zejména by měly být stanoveny
rozhodující ukazatele související s tvorbou
bezpečnostního projektu, a to především:

- milníky průběhu projektových prací, resp.
kontrolní dny

- termín dokončení a předání bezpečnostního projektu
k posouzení
- náklady projektových prací
- podmínky důvěrnosti a ochrany skutečností uvede-
ných v bezpečnostním projektu
- sankční opatření

Další fáze – jako je tvorba realizační dokumentace,
včetně stanovení podmínek provozu, tvorba dokumen-
tace skutečného provedení komplexního zabezpečení,
zahájení zkušebního provozu a personální a dokumen-
tační zabezpečení – jsou výrazně specifické a v tomto
článku nebudou přesněji formulovány.

Ing. Fredegar Former



KOMERČNÍ BEZPEČNOST - I. část

Každý nově vznikající obor vyžaduje systémové rozpracování a rozvoj. Již více než deset let se podílí na rozvoji komerční bezpečnosti Fakulta aplikované informatiky Univerzity Tomáše Bati (FAI UTB) ve Zlíně. Ačkoli by se mohlo zdát, že má informatika ke komerční bezpečnosti daleko, opak je pravdou. Bez technické podpory si zajištění fyzické bezpečnosti již nedokážeme vůbec představit. Poplachové tísňové a zabezpečovací systémy, kamerové systémy, systémy pro kontrolu vstupu a elektrická zabezpečovací signalizace jsou instalovány ve většině firem a institucí a významnou měrou se podílejí na zajištění jejich bezpečnosti.

Vzdělání v oblasti komerční bezpečnosti lze postavit na více základech – právním, manažerském, ekonomickém i technickém. Na Fakultě aplikované informatiky jsme si zvolili elektrotechnický a informatický základ. Důvod k tomuto kroku byl logický. Fakulta se profiluje jako technické vysokoškolské pracoviště, zaměřené na oblast informatiky a automatizace. Elektronické bezpečnostní systémy jsou v podstatě informatické systémy, které jsou svojí činností orientované do oblasti zajištění fyzické bezpečnosti. Jejich úkolem je technicky podpořit realizaci požadavků, vymezených bezpečnostní politikou organizace. Propojení bezpečnosti s informatikou a automatizací se ukázalo užitečné a v mnohém se tyto obory vzájemně doplňují. V dalším textu jsou hlouběji představeny odborné i vzdělávací možnosti fakulty i sa-

motné bezpečnostní vzdělávání ve studijním oboru Bezpečnostní technologie, systémy a management.

Představení Fakulty aplikované informatiky

Fakulta aplikované informatiky (FAI) je vzdělávacím a výzkumným pracovištěm, poskytujícím vysokoškolské vzdělání ve všech stupních (bakalářském, magisterském i doktorském) v oborech zaměřených na aplikace všech typů informačních technologií. Počet zájemců o studium těchto oborů se neustále zvyšuje, nebo moderně definované studijní obory jsou pro mladou generaci přitažlivé. V souvislosti s tím jsou neustále zlepšovány podmínky pro studium, zejména vybavení laboratoří. Fakulta sídlí v nových prostorách na Jižních Svazích ve Zlíně.

Odborné zaměření fakulty je směřováno zejména do aplikací informačních technologií v podnikové a výrobní sféře, do

oblasti zabezpečovacích systémů a také do sféry vývoje a výzkumu. Z této charakteristiky vyplývá skladba studijních oborů. Uplatnění absolventů je v současné době bez problémů, poněvadž pracovníků s dobrými znalostmi informačních technologií je na trhu práce nedostatek.

Zřízení fakulty zaměřené na aplikovanou informatiku jako samostatné součásti Univerzity Tomáše Bati ve Zlíně bylo logickým vyústěním snah univerzity uplatnit se v oblasti aplikace informačních technologií. Fakulta aplikované informatiky (FAI) byla zřízena k 1. lednu 2006 transformací Institutu řízení procesů a aplikované informatiky (IRPI) při Fakultě technologické. Ten byl ustanoven k 1. lednu 2001 a vznikl z Ústavu automatizace a řídicí techniky, který na Fakultě technologické existoval již více než 14 let.

Struktura fakulty

Výuku a vědeckovýzkumnou činnost na Fakultě aplikované informatiky zajišťují následující ústavy:

- Ústav informatiky a umělé inteligence
- Ústav počítačových a komunikačních systémů
- Ústav automatizace a řídicí techniky
- Ústav elektroniky a měření
- Ústav bezpečnostního inženýrství
- Ústav matematiky
- Ústav řízení procesů
- Centrum bezpečnostních, informačních a pokročilých technologií

Vysokoškolské studium

Na Fakultě aplikované informatiky je možno studovat a graduovat ve všech stupních vysokoškolského studia ve smyslu Boloňské deklarace. Studenti mají možnost absolvovat:

- bakalářské studium
- navazující magisterské studium
- doktorské studium

Fakulta aplikované informatiky po-



skytuje vysokoškolské vzdělání celkem v devíti studijních oborech, v akreditovaných studijních programech Chemické a procesní inženýrství a Inženýrská informatika.

Studijní obory bakalářského studia:

- Informační a řídicí technologie
- Informační technologie v administrativě
- Bezpečnostní technologie, systémy a management

Studijní obory navazujícího magisterského studia :

- Automatické řízení a informatika
- Informační technologie
- Integrované systémy v budovách
- Bezpečnostní technologie, systémy a management
- Počítačové a komunikační systémy
- Učitelství informatiky pro střední školy

Vedle bakalářských a navazujících magisterských studijních programů je FAI nositelem dvou doktorských studijních programů. V rámci doktorského studijního programu „Chemické a procesní inženýrství“ lze studovat obor „Technická kybernetika“, druhým programem je „Inženýrská informatika“ s oborem „Inženýrská informatika“. Na Fakultě aplikované informatiky lze konat habilitační řízení docentů a jmenovací řízení profesorů v oboru „Řízení strojů a procesů“.

Fakulta má detašované pracoviště v Praze, kde zájemcům poskytuje kombinovanou formu bakalářského studia ve studijním oboru Bezpečnostní technologie, systémy a management. Výuku zajišťují pedagogové FAI ze Zlína a částečně učitelé detašovaných pracovišť. Zahájení studia na detašovaném pracovišti je podmíněno počtem přijatých a zapsaných studentů (minimálně dvacet). V případě nenaplnění této podmínky je uchazečům nabídnuta možnost studovat ve Zlíně.

Tvůrčí činnosti

Tvůrčí činnosti fakulty jsou úzce propojeny s obory vysokoškolského vzdělávání. Nosnými směry vědeckovýzkumné práce fakulty jsou:



- aplikace moderních metod automatického řízení na řešení problémů řízení spojitých lineárních a nelineárních technologických procesů
- řešení decentralizovaných monitorovacích a řídicích systémů na bázi mikroprocesorů a průmyslových počítačů
- modelování a řízení reálných technologických procesů
- technologie inteligentních budov
- bezpečnostní technologie a systémy ochrany majetku
- ochrana kritické infrastruktury
- přístrojová technika, snímání neelektrických veličin, zpracování signálů
- aplikace metod umělé inteligence v oblasti řízení technologických procesů
- softwarové inženýrství

K podpoře tvůrčích činností organizuje fakulta řadu workshopů, seminářů a konferencí. Mezi nejznámější konference patří:

- Bezpečnostní technologie, systémy a management
- Principia Cybernetica
- Internet, bezpečnost a konkurenceschopnost organizací

Na fakultě v současné době působí 85 akademických pracovníků a 30 technicko-hospodářských pracovníků. K 31. 10. 2011 studuje na fakultě ve všech oborech i formách 1766 studentů. Blíží informace lze nalézt na webových stránkách fakulty www.fai.utb.cz.

Studijní obor Bezpečnostní technologie, systémy a management

Vysokoškolské studium ve studijním oboru Bezpečnostní technologie, systémy

a management je koncipováno jako mezioborové, čemuž odpovídá i přidělené KKOV – 3902 R, T 039. Teoretický a aplikovaný základ studijního programu tvoří studijní předměty elektrotechnického a informatického zaměření. Tato volba je logická, studijní obor BTSM je součástí studijního programu Inženýrská informatika. Studijní předměty studijního oboru v oblasti bezpečnosti navazují na elektrotechnické a informatické předměty, dále jsou rozšířeny o předměty manažerské a právní. Studijní plán umožňuje studentům získat potřebné znalosti nejen z oblasti věd technických, ale i bezpečnostních a manažerských. Umožňuje propojit možnosti bezpečnostních technologií s jejich konkrétním uplatněním v praxi.

Absolvent oboru je tak vybaven potřebným rozsahem znalostí o principech, možnostech a trendech vývoje jednotlivých bezpečnostních prvků a systémů, je schopen je uplatnit k zajištění bezpečnosti organizace. Bezpečnostní studijní předměty umožňují získat potřebné penzum znalostí o metodologii zajištění bezpečnosti. Základem je bezpečnostní analýza a syntéza (ve formě bezpečnostního projektu). Díky schopnosti analytického a syntetického bezpečnostního myšlení, manažerských a technických znalostí získá student komplexní integrální představu o tom, jak ochrání organizaci proti identifikovaným hrozbám.

Vysokoškolské studium je rozděleno na bakalářský, navazující magisterský a doktorský stupeň. První stupeň, bakalářské studium, tvoří studijní předměty jak teoretického, tak praktického charakteru. Mezi teoretické lze zařadit především Matematiku, Fyziku, Instrumentaci a měření a Mikroelektroniku. Mezi praktické pak Technologii komerční bezpečnosti, Technické prostředky bezpečnostního průmyslu, Mechanické zábranné systémy, Elektronické zabezpečovací systémy, Projektování bezpečnostních systémů. Druhý stupeň, navazující magisterské studium, je teoretického charakteru, což je v souladu s vysokoškolským zákonem. Zde tvoří základ studijní předměty jako Nadstandardní prvky objektové bezpečnosti, Telekomunikační systémy, Speciální bezpečnostní technologie, Modelování krizových situací a Informační systémy. V současnosti lze studovat navazující magisterské studium v manažerském nebo technickém zaměření.



Zájemcům, absolventům bakalářského studia z příbuzných oborů, je umožněno studium v navazujícím magisterském studiu. Srovnáním absolvovaného studijního plánu s plánem BTSM jsou vyspecifikovány hlavní studijní předměty bakalářského stupně, o něž si musí student navazujícího magisterského studia rozšířit svůj studijní plán. Jsou jimi zpravidla bezpečnostní, manažerské a právní studijní předměty. V současné době studuje v navazujícím magisterském studiu asi 20 % studentů, absolventů příbuzných oborů bakalářského stupně.

Fakulta aplikované informatiky zajišťuje obě formy vysokoškolského studia, jak prezenční, tak kombinovanou. Do prvního ročníku prezenční formy bakalářského studia je přijímáno přibližně 150 studentů. Především ze studijních důvodů zanechá studia asi 30 % studentů. Podstatná část absolventů bakalářského studia pokračuje dále ve studiu navazujícího magisterského stupně. V kombinované formě studuje v každém ročníku asi 40 studentů. Jedná se především o pracovníky soukromých bezpečnostních služeb, Policie ČR, městské policie, hasičského záchranného sboru a dalších bezpečnostních složek. Část studentů je zaměstnána v oblasti veřejné správy, ale i ve výrobních podnicích, kde pracuje vesměs na pozicích bezpečnostního managementu. V současné době studuje ve studijním oboru BTSM ve všech formách studia přibližně 700 studentů.

Absolventi prezenční formy studia najdou uplatnění především v oblasti soukromých bezpečnostních služeb, a to jak na manažerských, tak technických pozicích. V oblasti státní správy pak u Policie ČR, městské policie, Armády České republiky. Díky multioborovému technicko-manažersko-právnímu vzdělání se mohou uplatnit jako bezpečnostní manažeři firem.

doc. Ing. Luděk Lukáš, CSc.
Univerzita Tomáše Bati ve Zlíně
Česká republika, lukas@fai.utb.cz

Literatura

- Zákon č. 111/1998 Sb., o vysokých školách.
- Lukáš, L.: Možnosti rozvoje vysokoškolského vzdělávání v oboru bezpečnosti.
- Sborník bezpečnostního workshopu Perspektiva vysokoškolského vzdělávání v oboru bezpečnosti. Praha 2007, ISBN 978-80-7318-555-8.
- Dokumentace studijního programu Inženýrská informatika. Fakulta aplikované informatiky, Univerzita Tomáše Bati ve Zlíně. Dostupné na www.fai.utb.cz (oddíl Pro uchazeče).

POJIŠŤOVNA

právní ochrany



rozhovor s Ing. Alešem Koubkem, pojišťovacím zprostředkovatelem D.A.S. pojišťovny právní ochrany, a.s.

Dobrý den, pane inženýre, mohl byste našim čtenářům stručně představit D.A.S.?

Naše společnost působí na českém trhu od roku 1995 a svým klientům poskytuje specializovanou a odbornou právní pomoc, tedy právní ochranu prakticky ve všech oblastech života: od běžného soukromého rodinného života přes motorismus a zaměstnání až po podnikání.

Působí společnost D.A.S. na celém území České republiky?

D.A.S. působí nejen na celém území ČR, ale ve většině oblastí práva poskytuje svým klientům právní ochranu v celé Evropě, s výjimkou Turecka a zemí bývalého Sovětského svazu, které nepatří do EU; velmi často např. v situaci, kdy je náš klient poškozen při dopravní nehodě nebo je naopak nařčen ze zavinění dopravní nehody.

Jakým způsobem funguje řešení pojistných událostí, resp. co se děje po nahlášení události vašim klientem?

Při odpovědi na tuto otázku je nutno především rozlišit, zda náš klient potřebuje okamžitou radu, nebo zastupování při právním sporu.

Pro případ nutnosti okamžité a bezodkladné rady máme pro klienty zřízenou tísňovou telefonickou linku v nepřetržitém provozu. Právníci D.A.S. potom dokážou klientovi operativně doporučit, jak se zachovat bezprostředně po dopravní nehodě nebo při vyšetřování policií po spáchání dopravního přestupku.

Je-li ovšem situace složitější, pak je nutné, aby klient svůj právní problém popsal a oznámil do D.A.S. Naše společnost potom hájí zájmy pojištěného v závislosti na složitosti případu buď prostřednictvím svých specialistů, nebo pověří vyřízením zá-

ležitosti specializovanou advokátní kancelář. Pokud je to nutné, prosazujeme oprávněné zájmy našich klientů i soudní cestou. Výhoda našeho klienta spočívá v takovém případě navíc v tom, že náklady na řešení jeho sporu hradí D.A.S.

Jak postupujete v případě, když dojde k pojistné události ve firmě, která již spolupracuje s konkrétní advokátní kancelář?

Klient si samozřejmě může advokáta, který ho bude v daném sporu zastupovat, zvolit sám. Ovšem i v případě, že si zvolí „svou“ advokátní kancelář, budou náklady jeho právního řízení hrazeny z titulu pojištění právní ochrany.

Co se stane v případě sporu dvou subjektů, kdy oba jsou vašimi klienty?

Řešení je poměrně jednoduché: vyřízením záležitosti jsou pověřeny dvě různé advokátní kanceláře, a klient sám si může, jako ostatně ve všech případech, zvolit advokáta, ke kterému má důvěru. D.A.S. hradí náklady právní ochrany oběma stranám.

Jelikož jsme časopis, který se zabývá bezpečnostní problematikou, určitě by naše čtenáře zajímalo, čím by mohly být vaše služby užitečné pro společnosti podnikající v této oblasti.

Bezpečnostním agenturám poskytujeme právní ochranu v mnoha oblastech – záleží jen na tom, pro kterou si právní ochranu sjednají. Několik příkladů možné pomoci:

- obhajoba řidiče při nařčení ze zavinění dopravní nehody,
- spor o výplatu pojistného plnění po dopravní nehodě,
- zastupování bezpečnostní agentury při



sporu se svým zaměstnancem,

- vymáhání úhrady faktury od zákazníka,
- obhajoba zaměstnance bezpečnostní agentury při nařčení z nedbalostního trestného činu,
- vymáhání odškodnění od osoby, která bezpečnostní agenturu způsobila škodu.

Podrobnosti o rozsahu pojistného krytí, včetně výluk, jsou uvedeny v pojistné smlouvě a v pojistných podmínkách a pro bezpečnostní agentury je nutno zdůraznit zejména výluk na obhajobu pojistěného při přečinech spáchaných úmyslně.

Mohl byste uvést konkrétní příklad, kdy D. A. S. pomohla klientovi vyřešit nepříjemnou situaci?

Těch případů je mnoho, některé jsou na našich webových stránkách www.das.cz, další v propagačních materiálech. Mohu říci jeden z vlastní zkušenosti – asi před rokem jsem byl zastaven městskou policií, která mne nařkla ze skutku, jehož jsem si nebyl vědom. Od právníka D.A.S. jsem po telefonu obdržel radu, jak mám postupovat, a celá záležitost potom pro mne skončila „bez ztráty květin“.

Rozsah poskytování služeb právní ochrany je velmi široký a zajímavý, nabízí se tedy otázka, zdali jsou vaše služby dostupné opravdu každému. Prozradte nám něco o cenách poskytovaných služeb.

Orientačně se dá říci, že cena ročního pojistného za právní ochranu k osobnímu automobilu nebo za právní ochranu pro řidiče neodpovídá ani ceně jedné jediné návštěvy advokátní kanceláře.

Mohl byste tedy uvést konkrétně, kolik stojí třeba právě pojištění osobního automobilu?

Pojistné za osobní automobil s motorem nad 1 350 ccm činí 2 100 Kč ročně.

To je opravdu velmi zajímavá cena, zvláště pokud ji srovnáme s hodinovou sazbou za služ-

by právníka. Pokud zůstaneme u pojištění řidiče nebo automobilu, mohli byste k těmto dvěma variantám uvést další bližší informace?

Pojištěním řidiče je chráněn řidič jako osoba, a řídí oprávněně jakékoli vozidlo – osobní, nákladní, soukromé nebo služební.

Pojištění automobilu je uzavíráno na „registrační značku“ vozidla a vztahuje se na každého řidiče, který dané vozidlo řídí, a rovněž na cestující, pokud jsou v daném vozidle např. zranění při dopravní nehodě. Majiteli vozidla pomůžeme v pojistném sporu, ve sporu o uznání reklamované vady a také v případě sporu o kvalitu opravy vozidla.

V předchozích odpovědích jste zmínil zajímavou cenu za vaše služby. Zajímalo by mne tedy, do jaké výše hradíte náklady za řešení právního sporu.

Limit pojistného plnění činí půl milionu korun na jeden každý případ. To znamená, že při prosazování zájmů našeho klienta uhradíme za právní zastoupení klienta, soudní poplatky, cesty k soudu a případné další výdaje za klienta částku až do výše půl milionu korun. Pokud pojištěnému hrozí vyšetřovací vazba, můžeme za něj uhradit za účelem vyloučení vyšetřovací vazby částku také do výše půl milionu korun, a to formou bezúročných půjčky.

Nabízíte klientům nějakou formu pomoci s nepříjemnostmi i v osobním životě?

Velmi správně jste použil slovo „pomoc“. Klientovi skutečně pomáháme k dosažení jeho oprávněných nároků. Pro osobní, soukromý život máme širokou škálu právní ochrany: pro automobily, byty, rodinné domy, chalupy, pro případ úrazu nebo pracovníprávních sporů, a zejména cenově zvýhodněná kombinovaná pojištění právní ochrany rodiny, která poskytují širokou právní ochranu všem pojištěným osobám. Při jednání s klientem vybíráme vždy to konkrétní pojištění, které nejlépe odpovídá jeho individuálním potřebám a požadavkům.

Připravuje D.A.S. nějaké nové zajímavé produkty do budoucna?

Ano, od 1. dubna letošního roku bude možno uzavřít pojištění právní ochrany, které poskytne našim klientům širší pojistnou ochranu v mnoha oblastech. Pro firmy z vaší oblasti může být zajímavé připojištění sporů z oblasti závazkového práva, včetně výše zmiňovaného vymáhání úhrady faktur, a připojištění úhrady nákladů za znalecké posudky, které je nutno vypracovat pro rychléjší mimosoudní vyřízení věci.

**Děkuji za rozhovor.
Petr Žák**

Členové Komory podniků komerční bezpečnosti ČR

SIMACEK FACILITY CZ spol. s r. o.
Trnkova 34
628 00 Brno
www.simacek.cz



Facility and Property Agency, a. s.
Makovského 1392/2b
163 00 Praha 6
www.fpag.cz



SECURITY NAVOS, s. r. o.
Ulrychova 37
624 00 Brno
www.navos.cz



ABAS IPS Management s. r. o.
Jankovcova 1569/2c
170 00 Praha 7
www.abasco.cz



MARTIN TVRDÝ
Veletřní 825/65
170 00 Praha 7



ANIM plus - RS, s. r. o.
Areál TJ MEZ, 775 01
Vsetín – Ohrada
www.anim.cz



PRIMM bezpečnostní služba s. r. o.
Kutnohorská 309
109 00 Praha 10
www.primm.cz



SWBC - service, a. s.
Tovačovského 2/92
130 00 Praha 3



SCHWARZ s. r. o.
Mariánská 355
261 00 Příbram
www.schwarzpb.com



V.I.P. Security AGENCY s. r. o.
Sokolovská 49/5
186 00 Praha 8
www.vipsecurityagency.cz



Wakkenhat Fin Security s. r. o. koncern
Komárkova 1204/23,
148 00 Praha 4
www.wakkenhat.cz



Již několik let se pohybuji v průmyslu komerční bezpečnosti jako provozní manažer společností zabývajících se ostrahou majetku a osob. A asi jako ve všech odvětvích týkajících se služeb nelze si ani v tom našem nevšimnout, že cena za služby neustále klesá a že v poslední době se stává prvořadým kritériem při výběru společnosti pro zajištění fyzické ostrahy pro klienta. V tomto článku se pokusím analyzovat příčiny tohoto stavu a zamyslím se, jak vlastně a zda vůbec mohou společnosti při v současnosti nabízených cenách, leckdy i pod 58 Kč za hodinu práce strážného, seriózně fungovat.

V následujících řádcích se budu věnovat výhradně strážným – pracovníkům, kteří zajišťují fyzickou ostrahu objektů. Samozřejmě, že činností a pozic v tomto oboru je daleko více (např. detektivové v obchodních domech, členové transportu cenin, členové zášahových skupin, osobní strážci a další), nicméně „klasický strážný“ je dle mého názoru co do počtu asi nejčastějším článkem fyzické ostrahy.

Co je minimální mzda a nejnižší úroveň zaručené mzdy?

Není žádným tajemstvím, že pracovníci ostrahy, na které není nějaký speciální požadavek (např. jazyková vybavenost, zbrojní průkaz, řízení motorového vozidla atd.) pracují obvykle za minimální mzdu nebo mzdu o pár korun vyšší. Při výpočtu nákladů na zaměstnance budu tedy vycházet z minimální mzdy. Tu stanovuje zákon č. 262/2006 Sb.¹⁾ na 48,10 Kč za hodinu vykonané práce nebo 8.000 Kč za měsíc. Podmínky pro výši minimální mzdy dále specifikuje nařízení vlády č. 567/2006 Sb.²⁾, kde § 3 hovoří o nejnižší úrovni zaručené mzdy pro stanovenou týdenní pracovní dobu 40 hodin. Nejnižší úroveň zaručené mzdy jsou odstupňovány podle složitosti, odpovědnosti a namáhavosti vykonávaných prací a třídí se do osmi skupin. Strážní, provádějící klasické činnosti při ost-



Nízké mzdové ohodnocení přímo ovlivňuje možnost výběru kvalitních zaměstnanců.

TRH SOUKROMÝCH BEZPEČNOSTNÍCH SLUŽEB z pohledu cen a mezd

raze administrativní budovy (obchůzky a obsluha bezpečnostních systémů) patří dle specifikace tohoto nařízení do druhé skupiny prací, tzn. nejnižší úroveň zaručené mzdy je 53,10 Kč/h při týdenní pracovní době 40 h. Vzhledem k tomu, že ostraha budov je nejčastěji zajišťována nepřetržitě a pracovníci pracují v nepřetržitém pracovním režimu, je dle § 79¹⁾ pro tento pracovní režim stanovena maximální týdenní pracovní doba 37,5 h a tím se dle § 5²⁾ nejnižší úroveň zaručené mzdy v této skupině prací navyšuje na hodnotu 56,60 Kč/h. Toto je základní část mzdy zaměstnance, ze které je třeba vycházet. Výjimku tvoří pouze zaměstnanci uvedení v § 4²⁾, kteří mají omezené pracovní uplatnění (např. mladiství a invalidní zaměstnanci).

Kolik stojí bezpečnostní službu zaměstnanec?

Pokud bude pracovník zaměstnán u společnosti na pracovní poměr, musí zaměstnavatel odvést státu zdravotní a sociální pojištění. Jedná se celkem o 34 % (9% zdravotní a 25% sociální pojištění) z hrubé mzdy zaměstnance. V případě minimální mzdy ve druhé skupině prací v nepřetržitém pracovním režimu jde o částku 19,24 Kč/h. Dále je potřeba připočítat náklady na vystrojení pracovníků a jejich řádnou dovolenou. Nákup uniforem není rozhodně jednorázovou investicí, životnost jednotlivých výstrojních součástí je totiž různá (košile a kalhoty se opotřebují rychleji než např. zimní doplňky). Pokud bude společnost nakupovat kvalitní oblečení, jedná se o investici cca 4–5 tisíc Kč za rok na jednoho pracovníka. To při naceňování jedné pozice zajištěné čtyřmi pracovníky činí přibližně 2 Kč/h. V praxi budou tyto náklady vyšší, vzhledem k fluktuaci zaměstnanců, protože ne všechny výstrojní součástky je možno použít pro dalšího pracovníka (a už z důvodů hygienických nebo z důvodu různých velikostí oblečení). Nárok na dovolenou při odpracování fondu pracovní doby činí 20 dnů za rok na jednoho pracovníka. Když se do kalkulace promítne roční dovolená čtyř pracovníků na jedné pozici, vyjde to na částku 5–7 Kč/h (částka pro vyplacení dovolené je počítána z průměru pro náhrady, který se vypočítává kvartálně

a vzhledem k příplatkům a přesčasům je vyšší než základní hodinová mzda).

Pokud se všechny tyto nákladové složky sečtou, vyjde minimální částka jednoho pracovníka ostrahy na cca 84 Kč/h. Do ní však stále ještě nejsou započteny náklady na zákonné příplatky, které jsou stanoveny procentuálně z průměrného výdělku (noční 10%, víkendy 10%, svátky 100%, přesčasy 25%), ostatní příplatky (osobní ohodnocení, vedoucí pracovník, pes, zbraň) a marže společnosti. Je tedy skutečně těžké pochopit, co vede bezpečnostní firmy k tomu, aby nabízely služby ostrahy hluboko pod tuto částku.

Na hraně zákona?

Pokud pomínu zaměstnávání pracovníků „na černo“ bez řádné smlouvy a vyplacení mzdy na ruku, je několik způsobů jak náklady na zaměstnance snížit. Jedná se vlastně o snížení některé z výše uvedených nákladových složek nebo její úplné odstranění. V praxi jde hlavně o nákup uniforem u nejlevnějších nespécializovaných prodejců (v případě, kdy klient netrvá na uniforované nebo jiné výstroji, mají strážní vlastní oblečení), nevyplacení přesčasů (vykázání méně odpracovaných hodin a přepočítání do odměny, tím se zaměstnavatel vyhne příplatku ve výši 25%), nevyplacení příplatků za svátky a víkendy, zaměstnávání na dohodu o pracovní činnosti (zaměstnavatel ušetří na nákladech za dovolenou), zaměstnávání na dohodu o provedení práce (zaměstnavatel neodvádí zdravotní a sociální pojištění, nemusí propłácet příplatky za noční, víkendy a svátky). Posledně zmiňovaný pracovní právní vztah je využíván legálně na zásoky, popřípadě zástupy za nemocné stálé zaměstnance. Mnohé společnosti ho však využívají i pro stálé zaměstnance, kterým vykazují minimální hodinovou práci (aby se vešli do zákonného ročního limitu odpracovaných hodin) a ostatní hodiny vykazují formou mimořádné odměny, popřípadě rozepisují odměnu na několik dalších osob. Další možnost je kombinace pracovního poměru (ve kterém společnost vykáže odpracované hodiny do výše fondu pracovní doby) a dohody o provedení práce či fiktivního cestovního příkazu nebo vyplacení části mzdy

v hotovosti. Některé společnosti také využívají tzv. švarcsystému, kdy osoba pracuje pro společnost na živnostenský list. Zaměstnavatel tak ušetří na odvodech ze mzdy na sociální a zdravotní pojištění. Tento způsob spolupráce je však využíván spíše v manažerských pozicích než u řadových zaměstnanců.

Klíčem jsou invalidní důchodci?

Legální cestu jak snížit náklady na zaměstnance je možno najít v zákoně č. 435/2004 Sb.³⁾, konkrétně v části zabývající se zaměstnáváním osob se zdravotním postižením, kdy dle § 78 může společnost za určitých podmínek při zaměstnávání osob se zdravotním postižením získat příspěvek až do výše 8.000 Kč na jednoho zaměstnance. Pro získání tohoto příspěvku stačí kromě administrativních záležitostí zaměstnávat více než 50% osob se zdravotním postižením. Společnosti toto řeší buď nákupem pracovníků od subdodavatelů, kteří se specializují pouze na zaměstnávání těchto osob, nebo založením dceřiné společnosti, kam všechny invalidní zaměstnance převedou. Ovšem o vhodnosti těchto pracovníků pro výkon činnosti ostrahy si asi udělá obrázek každý sám. Samozřejmě že činnost na pozici dispečera, recepčního nebo strážného, kteří pouze sedí na vrátnici, evidují provoz a nevykonávají obchůzky, může vykonávat kvalitně i pracovník se změněnou pracovní schopností. Bohužel je však tyto pracovníky často vidět i na stanovištích, kde je strážný v mimopracovní době jedinou osobou, jež má „v rukou“ mnohamilionový majetek klienta, a nedovedu si představit jeho činnost v případě mimořádné události, kdy je potřeba reagovat na vzniklou situaci rychle, či čelit dokonce fyzickému střetnutí s potenciálním pachatelem trestné činnosti. Tím se nijak nechci dotknout lidí se zdravotním postižením, mnozí z nich o práci stojí a dokážou ji odvádět mnohdy lépe než zdraví zaměstnanci, čehož jsem byl nejednou svědkem během své praxe. Spíš chci v tomto směru apelovat na personalisty a obchodní zástupce soukromých bezpečnostních služeb, aby lépe zvažovali nasazování těchto zaměstnanců do přímého výkonu služby ostrahy. Přece jen míra odpovědnosti a náročnosti strážní služby je mnohdy velmi různorodá a ne každá pozice se pro pracovníky se změněnou pracovní schopností hodí.

Současná legislativa zdravotní způsobilost zaměstnanců v oboru ostrahy majetku a osob nijak neupravuje a zaměstnanec nemusí splňovat kromě požadavků vstupní prohlídky dle zákoníku práce žádná další zdravotní specifika. Bohužel musím konstatovat, že v důsledku možnosti zaměstnávat

osoby se zdravotním postižením na pozici ostrahy bez omezení vstupují mnohé společnosti do výběrových řízení s cenami, ve kterých kalkulují se státními příspěvky na invalidní pracovníky, ačkoli je pak ve skutečnosti nelze při realizaci zakázky z důvodu náročných pracovních požadavků využít. Toto je v posledních pár letech bohužel běžná praxe, která trh v komerční bezpečnosti degeneruje a velmi snižuje kvalitu poskytovaných služeb.

Vždy ono se to vždycky nějak udělá...

U spousty firem postrádám koncepci fungování ostrahy v budoucnu. Vláda například již delší dobu zvažuje, že v rámci úspor sníží výši dotací na invalidní pracovníky z osmi na šest tisíc nebo méně. S účinností nového zákona o SBS budou pravděpodobně invalidní pracovníci z přímého výkonu strážní služby vyloučeni úplně. Blíží se také termín, kdy budou muset všichni zaměstnanci SBS splňovat odbornou způsobilost, což ve většině případů znamená absolvovat zkoušky odborné způsobilosti. Ne všichni současní zaměstnanci jsou ochotni zkoušky absolvovat a zřejmě ne všichni je zvládnou. Pro společnosti to jsou samozřejmě další náklady navíc (například zaškolení a vstrojování nových zaměstnanců). I přes tohle všechno uzavírají společnosti dlouhodobé kontrakty za podhodnocené ceny. Proč? Protože uvažování obchodních zástupců těchto společností je velmi krátkozraké, motivované snahou urvat každou měsíční fakturaci, dokud to jen jde. A pokud k nějaké legislativní změně dojde? Budou situaci řešit až pak, jak sami avizují – vždy ono se to vždycky nějak udělá...

Petr Žák

Použitá literatura:

- ¹⁾ zákon č. 262/2006 Sb., zákoník práce, ve znění pozdějších předpisů
- ²⁾ nařízení vlády č. 567/2006 Sb., o minimální mzdě, o nejnižších úrovních zaručené mzdy, o vymezení ztíženého pracovního prostředí a o výši příplatku ke mzdě za práci ve ztíženém pracovním prostředí, ve znění pozdějších předpisů
- ³⁾ zákon č. 435/2004 Sb., o zaměstnanosti, ve znění pozdějších předpisů

Chcete se podělit o zkušenosti s cenami na trhu bezpečnostních služeb? Máte na toto téma jiný názor? Napište nám do redakce na e-mail: bsp-redakce@volny.cz A už jste klient, či poskytovatel služeb, uvítáme každý Váš názor, zajímavé a konstruktivní připomínky rádi zveřejníme.

Členové Komory podniků komerční bezpečnosti ČR

HIGH SECURITY PRODUCTS, a. s.

Pod stárkou 378/3
140 00 Praha 4
www.h-s-p.cz



TRIVIS - Centrum vzdělávání s. r. o.

Libčická 399/8
181 00 Praha 8
www.trivis.cz



SYNTHESIA, a. s.

Pardubice č.p. 103
53217 Pardubice - Semtín
www.synthesia.cz



Civilní Bezpečnostní Služba - CBS, s. r. o.

Pod Višňovkou 22
140 00 Praha 4
www.cemyserif.com



ELSERVIS - Ivo Kolář

Dědinská 898/15
161 00 Praha 6

ELSERVIS
Ivo Kolář

Fenix International s. r. o.

Lidická 667
258 13 Vlašim
www.fenix-international.cz



Europatron s. r. o.

Poděbradská 186
196 00 Praha 9
www.europatron.eu



Awen Professional s. r. o.

Svidnická 509/8
181 00 Praha 8
www.bodyguardi.cz



Pro Bank Security, a. s.

Václavské nám. 21
110 00 Praha 1
www.probank.cz



REI s. r. o.

Prokopova 12/164
130 00 Praha 3
www.rei.cz



RTH Security - Ivan Třešňák

Jaurisova 4
140 00 Praha 4
www.okoprahy.wa.cz



Počet krádeží automobilů neustále narůstá, protože většina majitelů zabezpečení žádným způsobem neřeší. A vzhledem k ekonomické situaci se není čemu divit. Lidé mnohdy nemají volné mnohatisícové částky na zakoupení zabezpečovacího zařízení a potom další tisíce na jejich odbornou montáž. Kradou se automobily v nákupních center, na benzínových pumpách, v ulicích měst.

A to by se mohlo již brzy změnit!

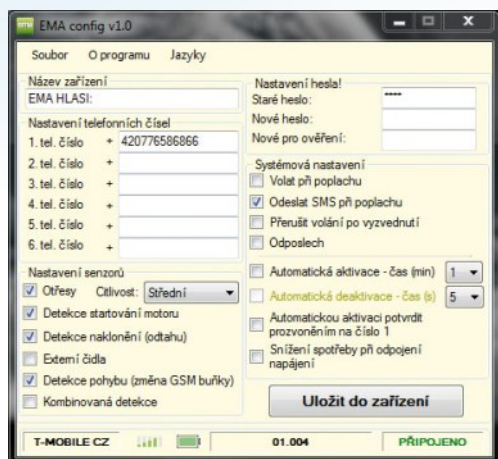
Česká firma FLAJZAR, s.r.o., uvedla koncem ledna 2012 na trh nový, skutečně revoluční zabezpečovací GSM komunikátor (alarm) pro automobily – zařízení s názvem EMA (Electronic Micro Alarm), které za velmi nízkou cenu zabezpečí libovolný vůz a nemá dosud ve světě obdoby.

Geniální myšlenka spočívá ve využití „cigaretového“ palubního konektoru, který je součástí každého vozu. Miniaturní alarm EMA se do konektoru jednoduše zasune, během jízdy je dobíjen a po zaparkování a odpojení napájení z konektoru začne vůz zcela automaticky hlídat. Obsahuje totiž v malém těle nejen již zmíněný konektor, ale i kompletní GSM komunikátor, tříosý akcelerometr, detekuje otřesy vozidla, rozbití skla, prudký náraz do vozu (například při parkování na přečpaných parkovištích u nákupních center), může detekovat neoprávněné startování vozu a díky konektoru lze k EMĚ připojit další pohybový externí senzor, zcela miniaturních rozměrů, který navíc spolehlivě oznámí vstup neoprávněné osoby do vozu. Řada možností a kombinací pro zaručení maximální odolnosti proti falešným poplachům je řízena výkonným procesorem s řadou filtrovacích algoritmů.

revoluční GSM alarm EMA



A jak EMA funguje od zakoupení až po hlídání? Popíšeme jeden z možných scénářů používání, i když na výběr jejich několik. Nicméně pro naprosté laiky je tento nejjednodušší a nejpohodlnější – není třeba vůbec nic nastavovat. Prostě a jednoduše – po vybalení EMY z krabičky vložíte do držáku SIM kartu. Vložením SIM karty se EMA aktivuje a přihlásí ke GSM síti. Pak prozvoníte zařízení ze svého mobilu a ono si vaše telefonní číslo uloží coby kontakt na osobu, která je oprávněna alarm ovládat. Takto je EMA nastavena v základním režimu, připravena chránit váš vůz.



Další, poněkud náročnější možností je nastavit EMU pomocí přehledného programu pro PC – EMA config, který vám pomůže jednoduše nastavit další funkce, doplnit další telefonní čísla, definovat odchodové a příchodové časy, citlivost senzorů, délku zvonění, prozvonění, texty SMS, úhel naklonění při detekci odtahu vozidla, intenzitu nebo vypnutí LED diod a jiné.

Jakmile je zařízení EMA nastaveno, vložíte je do konektoru 12V, který je dnes součástí snad každého automobilu. Z důvodu nenápadnosti je pochopitelně vhodné, aby to byl konektor spíše v zadní části vozu, většinou bývá mezi sedadly nebo v zavazadlovém prostoru. Pokud chcete EMU skryt ještě lépe, můžete si dokoupit prodlužovací kabel, který ji umožní umístit třeba pod sedadlo.

Jakmile je EMA umístěna ve voze a je nastaven automatický režim aktivace a deaktivace, vše již funguje samovolně. Během jízdy je dobíjen vnitřní akumulátor. Když zaparkujete, například před nákupním centrem, a vytáhnete klíček zapalování, začne být odpočítáván čas do aktivace senzorů. Odpočet si můžete nastavit v potřebném širokém rozsahu – tak, abyste měli vždy dost

času na opuštění vozu, popřípadě vyložení zavazadel, nákladu apod.

Jakmile je odpočet ukončen, EMA se zaktivuje a její senzory vůz hlídají. Můžete si nastavit automatické prozvonění po aktivaci, které vám potvrdí, že je váš vůz zabezpečen.

Pokud pak dojde k neoprávněnému násilnému vniknutí do vozu, a už vylomením zámku, rozbitím skla, nebo i pouhým otevřením dveří, popřípadě k nárazu do vozidla nebo jeho odtahu – EMA vám odešle SMS zprávu na váš mobilní telefon a ještě vám může pro jistotu prozvonit.

Pokud pachatel vozem odjíždí, EMA nabízí možnost sledovat trasu vozidla pomocí BTS buněk GSM sítě. Zasláním příkazu SLEDUJ vám potom oznamuje každou novou GSM buňku a tím ukazuje směr a přibližnou trasu vozidla. Navíc se tyto informace ukládají chronologicky do paměti a pouhým zasláním příkazu TRASA obdržíte výpis celé trasy vozidla. Kódy BTS buněk jsou pak vítaným pomocníkem pro policii při hledání vozidla.

V rušných městech je poměrně vysoká pravděpodobnost falešných poplachů, proto EMA obsahuje ještě takzvanou

„kombinovanou podmínku“. Pokud zařízení opatříte jednoduchým a miniaturním pohybovým senzorem, jehož rozměry jsou jen 20x25x14 mm, dojde k vyvolání alarmového volání a zaslání SMS až při kombinaci otřesového senzoru a vniknutí do vozu. Vše je pochopitelně časově svázáno s možností editace pomocí programu EMA config. Využití malého pohybového senzoru, který snadno umístitelný na libovolném místě ve voze, například v přední části vozu, má další velkou výhodu – vlastní zařízení EMA může být zcela ukryto někde ve voze.

Deaktivace EMY může být prováděna také automaticky. Jakmile přijedete k vozu a otevřete dveře, je spuštěn časovač příchodu, který je opět nastaven od jednotek až po desítky vteřin. Během té doby musíte vložit klíček do zapalování a EMU deaktivovat.

Celý tento proces je provozně bezplatný. EMA se aktivuje automaticky, bezplatně vám provozní a po návratu se automaticky deaktivuje. Pokud nedoručíte k poplachu, neodesílá ani žádnou SMS.

Máte zde mnoho možností ovládání. Můžete vynechat automatické režimy a EMU ovládat prozvoněním z vašeho mobilu. Stejně tak můžete zařízení ovládat pomocí SMS. Měnit nastavení lze velmi jednoduše a přehledně pomocí programu EMA config. Ten je rozdělen na část pro laiky a část pro odborníky. Navíc jediným kliknutím lze provést aktualizaci firmwaru z webu, protože EMA je živý projekt a podle požadavků uživatelů budou do něj dopisovány další funkce a vylepšení.

Že je EMA opatřena Li-ion akumulátorem, již zaznělo, ale pro zaručení spolehliv

vé činnosti je do ní integrována funkce automatického dobíjení během jízdy a řízení spotřeby. Je sledován stav akumulátoru, předpokládána výdrž a v pravý čas EMA přejde, většinou po několika hodinách od parkování, do režimu spánku. V nastavení si můžete povolit zaslání informační SMS o přechodu do spánku. V tomto režimu, kdy je EMA odsí ována, zhasnou LED a šetří se energie. Všechny senzory však zůstávají aktivní! Jakmile dojde k nežádoucímu dění, EMA se rychle zasí uje a vyvolá poplach. Po určité době pak opět přechází do režimu spánku.

EMA je projekt, který vznikl od začátku až do konce ve firmě FLAJZAR. Jedná se tedy o 100% původní český projekt. Poprvé bylo zařízení EMA představeno na prestižní výběrové přehlídce nejnovějších trendů v oblasti zabezpečovací techniky Prague Fire & Security Days v září 2011 v Praze, kde vyhrálo první cenu – získalo hlas všech porotců z řad odborníků, znalců a novinářů.

EMA si klade za cíl nabídnout majiteli běžného automobilu efektivní, snadné a cenově snadno dostupné zabezpečení vozu a tím přispět ke snížení kriminality nejen u nás v ČR.

Nevyžaduje žádnou odbornou montáž, je miniaturní, snadno přenositelná z vozu do vozu, prostě geniální.

Protože možnosti zařízení překračují rámec tohoto článku, podrobné informace si můžete najít na připravovaném webu www.moje-ema.cz, kde najdete i ukázkové video a další fotografie.



„Český výrobek pro českého motoristu.“

EMA je již v prodeji a její cena byla stanovena na pouhých 2 990,- Kč včetně DPH!!!

Členové Komory podniků komerční bezpečnosti ČR

PRAGUE security group, spol. s r. o.
Volutova 2519/8
150 00 Praha 5
www.security-group.cz



Česká bezpečnostní agentura, a. s.
Orlí 542/27
602 00 Brno
www.ceskabezpecnostni.cz



FILDEN s.r.o.
Libušská 8/191
142 00 Praha 4
www.filden.cz



Bezpečnostní služba FIDOS, s. r. o.
Lhota 27
252 41 Dolní Břežany
www.fidos.cz



Torex Security, s. r. o.
Fialková 19
460 01 Liberec 1
www.torex-security.cz



AB Facility, a. s.
Kodaňská 46
101 00 Praha 10
www.abfacility.com



Agency of Security FENIX, a. s.
Pod Pekárnami 2/8/78
198 00 Praha 9
www.fenix-security.cz



ALWAS MATY security s. r. o.
Klířova 1919
148 00 Praha 4
www.bezpecnostni-agentura.cz



ISS Facility Services s. r. o.
Antala Staška 38/510
140 00 Praha 4
www.cz.issworld.com



ARES GROUP s.r.o.
Libušská 189/12
142 00 Praha 4
www.ares-group.cz



J&K service bezpečnostní služba, spol. s r. o.
Drtinova 467/2a
150 00 Praha 5
www.jkservice.cz



PROFESNÍ OBRANA v průmyslu komerční bezpečnosti

Pojem profesní obrana je úzce spjat s pracovníky průmyslu komerční bezpečnosti (dále jen PKB). S těmi se v dnešní době setkáváme téměř na každém kroku. A už v práci, v obchodních centrech, v obchodech, na sportovních utkáních, koncertech či jinde. Věřím, že každý minimálně jednou za týden potká pracovníka PKB. A přitom informace, které o nich kolují mezi veřejností, jsou velmi omezené, a už se týkají jejich pravomocí, pracovní náplně či dalších záležitostí.

Největší problém spatřuji v tom, že se často zaměňují pojmy „profesní obrana“ a „sebeobrana“. Jejich základní rozdíl je v cíli a motivu. Při sebeobraně se snažíme primárně bránit sebe nebo své blízké, svoje zájmy a hodnoty. Motivem je naše bezpečí nebo bezpečí někoho blízkého. Při profesní obraně pracovník PKB brání zájmy a hodnoty někoho jiného, zpravidla cizího. Hlavním motivem je finanční ohodnocení, tedy mzda.

Nutno zdůraznit, že pravomoci pracovníka PKB jsou prakticky totožné s pravomocemi běžného občana. I on se musí řídit trestním zákoníkem, zejména § 28 o krajní nouzi a § 29 o nutné obraně, a stejně jako každý běžný občan má právo zadržet osobu, která byla přistižena při trestném činu nebo bezprostředně poté. Přitom platí podmínka, že zadrženou osobu musí neprodleně předat policejnímu orgánu. Nejasnosti jsou někdy v případě prohlídky zadržené osoby – zde je nutno vědět, že zadrženou osobu může prohlédat, ale jen v případě podezření, že má u sebe zbraň, a pouze osobou stejného pohlaví.

Zobrazené grafy, které jsou výsledkem dotazníkové akce, ukazují, že veřejnost má o zadržení osoby strážným a o prohlídce zadrženého dosti rozdílné a namnoze nesprávné představy. Dotazníkové akce se zúčastnilo 66 respondentů, mužů a žen ve věku 15–41 let.

Rozdíl mezi činností pracovníka PKB a sebeobranou běžného občana se zřetelně projevívá v konfliktních situacích. Pracovník PKB, např. strážný v obchodním centru, bude ve většině případů řešit činy proti interním normám (krádeže, pití alkoholu v prostorách obchodního centra, špatně parkující vozidla na parkovišti apod.). Zatímco sebeobranu využijí občané při krádežích, loupežích, obtěžování, pokusech o ublížení na zdraví apod., kdy jinou možnost ochrany nemají.

Řešení konfliktní situace z hlediska profesní obrany (např. u bodyguardů, při přepravě cenin, u strážných, u detektivů v obchodě atd.) může mít různé formy, aspekty a způsoby. Pokud se zaměříme jenom na způsoby řešení z hlediska kontaktu, můžeme rozdělit řešení konfliktní situace na bezkontaktní a kontaktní.

Bezkontaktní způsob se odvíjí zejména podle gradování vzniklé situace. Pracovník PKB může využít následující varianty řešení:

• vyhnout se konfliktu

- o preventivní opatření
- o odchod (útek, odjezd autem apod.)
- o využití krytu nebo překážky
- o využití momentální situace
- o improvizace

• využití komunikace

- o komunikační lest
- o odvedení pozornosti útočníka

• využití hrozby

- o komunikací
- o obrannými prostředky
- o zbraněmi
- o demonstrační silou

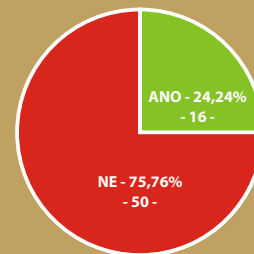
Kontaktní způsob můžeme rozdělit na ochrannou a obrannou variantu. Ochranná varianta předpokládá využití různých ochranných prvků a prostředků, jako jsou např. rukavice, přilba, vesty apod. Obranná varianta je opět závislá na gradování vzniklé situace, od čehož se odvíjí použití obranných prostředků a techniky, zejména zbraní, z hlediska vzdálenosti a účinku (palná zbraň, obranný sprej, teleskopický obušek, kopy, údery apod.).

S pracovníky PKB se můžeme setkat každý den. Proto bychom měli vědět, za jakých okolností a jestli vůbec nás mohou prohlédat, či dokonce zadržet, abychom tak předcházeli nedorozuměním, nebo dokonce nebezpečným situacím. Dle mého názoru pracovníci médií v současné době bohužel spíše přispívají ke zmatenosti občanů, k šíření mýtů o této problematice a k používání nesprávné terminologie (např. nutná sebeobrana), protože sami často zaměňují a pletou si velmi důležité pojmy.

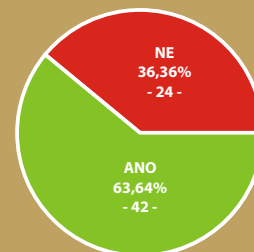
Dora Lapková, Zdeněk Maláník

Seznam literatury:

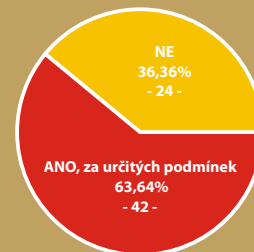
- [1] LUKÁŠ, Luděk a kolektiv. Bezpečnostní technologie, systémy a management I. Zlín: VerBuM, 2011, 316 s. ISBN 978-80-87500-05-7.
- [2] MALÁNÍK, Zdeněk. Hlavní vlivy působící na ře-



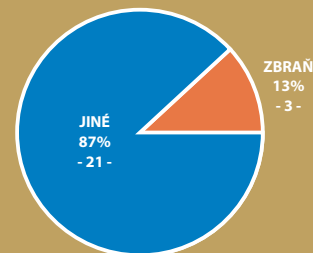
Má strážný nějaké zvláštní pravomoci na rozdíl od obyčejného občana?



Má strážný právo někoho zadržet?



Má strážný zadrženou osobu podrobit osobní prohlídce?



Jaké podmínky by to měly být?

šení a výsledek situace profesní obrany. In: Sborník 3. mezinárodní konference Bezpečnostní technologie, systémy a management. Zlín: Univerzita Tomáše Bati ve Zlíně Fakulta aplikované informatiky, 2011. ISBN 978-80-7454-111-7.

[3] SVOBODA, Jiří. Problematika prohlídky zadržené osoby v podmínkách PKB. Zlín, 2011. Diplomová práce. Univerzita Tomáše Bati ve Zlíně. Vedoucí práce Ing. Zdeněk Maláník, DCv.

KALENDÁRIUM ZAJÍMAVÝCH AKCÍ

Navštívili jsme...

... SEMINÁŘ PRO PRACOVNÍKY SBS

V pátek 24. 2. 2012 pořádala česká sekce Krav Maga Global (KMG) ve svých prostorách seminář pro členy bezpečnostních agentur, ochrany klubů a strážných.

Účastníky semináře přivítali ředitel české sekce KMG Jakub Otipka a izraelský instruktor Zeev Cohen, který seminář vedl. Zeev je druhý nejvyšší představitel KMG teamu a zkušenosti se systémem Krav Maga má již od roku 1989. Několik let sloužil u speciálních jednotek námořnictva izraelských obranných sil a je zakladatelem Impact teamu, skupiny instruktorů zodpovědných za výuku KM v Izraeli. Působí jako instruktor pro ozbrojené složky (SWAT, Air



Zeev Cohen



foto KMG CZ

... SEMINÁŘ PRO PROVOZOVATELE BEZPEČNOSTNÍCH SLUŽEB

Ve čtvrtek 16. února 2012 se uskutečnil seminář na téma „Změny v zaměstnávání fyzických osob od 1. 1. 2012 (novela zákona práce a dalších souvisejících předpisů) a odborná způsobilost zaměstnanců pro výkon fyzické ostrahy a postup při jejím nesplnění“.

Seminář pořádala Komora podniků komerční bezpečnosti ČR v prostorách Ústavu teorie a informace a automatizace AV ČR (ÚTIA). Zahájení se ujala tajemnice komory Kateřina Poludová představením přednášející JUDr. Věry Hrouzkové. V úvodu se paní doktorka věnovala důvodům novely zákoníku práce a přehledu nejvýznamnějších změn. Mezi ně patří zejména definice závislé práce a nelegální práce podle zákona o zaměstnanosti, jednoznačná subsidiární působnost občanského zá-

Marshal), armádu, VIP ochranu a bezpečnostní služby).

Seminář byl zaměřen na specifické problémy vyplývající z povahy činnosti pracovníků ostrahy majetku a osob. Jednalo se zejména o způsoby předcházení konfliktů (deeskalace napětí), o řešení nejčastějších krizových situací, jako jsou např. obrana proti útokům s běžnými předměty (rozbitými lahvemi, popelníky), o kontrolu a vyvádění závadové osoby, obranu proti více útočníkům či řešení typických problémů u vstupu do klubu, u baru atd.

Účastníci semináře pracovali ve dvojicích i ve skupinkách, kdy měli možnost trénovat práci ochranky samostatně i v týmu. Aby se výcvik co nejvíce přiblížil reálné situaci, nacvičovaly se některé techniky i za zhoršených světelných podmínek, jaké jsou např. v klubech nebo barech. Na závěr semináře prozradil Zeev několik zajímavých informací k taktice ochrany klubů, jistá doporučení k zajištění ochrany a uvedl také několik příkladů ze své praxe.

Více informací o systému Krav Maga přineseme v příštím čísle v rozhovoru s ředitelem české sekce Krav Maga Global Jakubem Otipkou.

Petr Žák



JUDr. Věra Hrouzková

koníku, nová koncepce a úprava neplatnosti pracovněprávních úkonů, úprava zkušební doby, doba trvání pracovního poměru na dobu určitou, výpočet odstupného, čerpání dovolené, odpovědnost za škody, nové podmínky u dohod konaných mimo pracovní poměr atd. Krátce bych zmínil poslední zmiňované dohody konané mimo pracovní poměr, konkrétně

Členové Komory podniků komerční bezpečnosti ČR

Česká ochranná služba, a. s.
Velká 2984/23
702 00 Ostrava
www.coska.cz



Agentura Pancéf, s. r. o.
Nad Sárkou 2551/6a
160 00 Praha 6
www.pancer.cz



Loomis Czech Republic a. s.
Poděbradská 186/56
198 21 Praha 9 - Hloubětín



ELZA-TECH, s. r. o.
Tišická 396/1
181 00 Praha 8
www.elzatech.cz



ROTWYG spol. s r.o.
Cernokostecká 5
100 00 Praha 10
www.rotwyg.cz



HENIG - security servis, s.r.o.
5. května 797
470 01 Česká Lipa
www.henig.cz



dohody o provedení práce (DoPP), které jsou mnoha zaměstnavateli v oboru ostrahy majetku a osob velmi často využívány. Od ledna 2012 je zaměstnavatel povinen DoPP uzavřít pouze písemně, jinak je neplatná. Rozsah práce nesmí být větší než 300 hodin v kalendářním roce. Pokud příjem z DoPP přesáhne v jednom měsíci 10 000 Kč je zaměstnanec účasten nemocenského pojištění. S tím také souvisí povinnost zaměstnavatele stanovit rozvržení týdenní pracovní doby do směn, a to alespoň fiktivně. Od dubna letošního roku se bude muset u nově uzavíraných DoPP dokládat zdravotní způsobilost zaměstnance k práci, a to formou vstupní lékařské prohlídky před vznikem pracovněprávního vztahu. Tato právní úprava je soustředěna v zákoně č. 373/2011 Sb., o specifických zdravotních službách, který nabývá účinnosti dnem 1. dubna 2012. Uvedený právní předpis stanoví povinnost provedení vstupní lékařské prohlídky před vznikem pracovněprávního vztahu, z toho tedy vyplývá, že i před uzavřením DoPP.

Přednášku doplnil svým příspěvkem viceprezident KPKB ČR Ing. Petr Hartman, který se zaměřil na aktuální problematiku odborné způsobilosti zaměstnanců vykonávajících činnost ostrahy. Protože se blíží se termín, do kterého musí všichni zaměstnanci vykonávající činnost v tomto oboru doložit zkoušku odborné způsobilosti (1. 8. 2012), týkala se přednáška hlavně možnosti a postupů vůči zaměstnancům v případě nesplnění této podmínky.

Petr Žák

IX. BEZPEČNOSTNÍ PLES M

tradiční setkání v Brně

Komora podniků komerční bezpečnosti brněnského regionu uspořádala v pořadí již devátý Bezpečnostní ples Moravy, Slezska a Čech. Letošní ročník se uskutečnil v nádherných prostorách Společenského centra Sýpka v areálu bývalého Panského dvora v městské části Brno – Medláňky. Prezident brněnské pobočky KPKB Petr Sehnal věnoval se svým pracovním štábem přípravě plesu patřičný čas a úsilí, jejichž výsledkem byl bezchybný průběh celé noci – skvělá nálada všech účastníků a hostů, mimo jiné mediálních partnerů, dlouholetých příznivců, hlavních partnerů a sponzorů plesu. Ke skvělé atmosféře nemalou měrou přispěl i bohatý společenský program, z něhož jsme čtenářům připravili malou fotografickou reportáž. Redakce našeho časopisu děkuje za možnost být této jedinečné akci mediálním partnerem a těší se na případné další pozvání.



foto Petr Žák



foto Jaromír Kyncl



foto Jaromír Kyncl

Prezident KPKB brněnského regionu Petr Sehnal zahájil IX. ROČNÍK REPREZENTAČNÍHO BEZPEČNOSTNÍHO PLESU Moravy, Slezska a Čech.



foto Petr Žák



foto Jaromír Kyncl

Hadí žena skupiny In Flamenus. (foto vlevo)

MORAVY, SLEZSKA A ČECH



foto Jaromír Kyncl

Fakír ze skupiny In Flamenus předvedl strhující ohnivou podívanou.



foto Jaromír Kyncl



foto Jaromír Kyncl



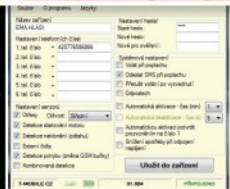
foto Petr Žák

Sličná ROMANITA předvedla práci s lasem a kolty.



foto Jaromír Kyncl

Na snímku uprostřed Petr Sehnal se svým organizačním štábem a členy pořadatelského týmu.



Více na www.mojeema.cz

EMA alarm – revoluční GSM alarm

- EMA je unikátní GSM zabezpečovací zařízení
- nevyžaduje žádnou montáž
- je určena pro libovolný typ automobilu
- přímo v alarmu jsou integrovány senzory
- umožňuje připojení dalších externích čidel
- při narušení posílá SMS a prozvoní až na 6 telefonních čísel
- snadné ovládání pomocí Vašeho mobilu
- možnost sledování polohy vozu
- v miniaturním těle je integrován záložní Li-Ion akumulátor
- snadná konfigurace pomocí PC nebo SMS



Naše komunikátory lze snadno konfigurovat pomocí PC

GSM ovládání na DIN lištu GSM-DIN2B-S

- ovládejte a spínejte vaše zařízení jednoduše mobilem
- hlídejte prostory nebo stavy zařízení
- určeno pro montáž na DIN lištu
- možnost připojení externího digitálního teplotního čidla
- vnitřní záložní Li-Ion akumulátor
- konfigurace pomocí USB nebo SMS
- 2 relé na výstupu, kontakty 250V/5A
- dva galvanicky oddělené vstupy
- detekce výpadku napájecího napětí (230V)
- množství příslušenství (čidla, detektory, sirény)

Široký sortiment příslušenství ke GSM komunikátorům

Teplotní čidlo	USB DATA CABLE	PIR čidlo s mikrovlnou	Detektor kouře	Klávesnice se čtečkou RFID	Výkonové relé	Magnetický kontakt
Obj.č.: TCDIN-1 a TCDIN-5 - Teplotní čidlo ke GSM-DIN2B-S a rozsah teplot - 50°C až +125°C. Dodáváno v délkách 1m a 5m.	Obj.č.: USBCABLE - Programovací kabel s převodníkem, pro snadnou konfiguraci GSM komunikátoru DIN2B-S. Délka 1 metr.	Obj.č.: PIR914 - Kombinace PIR čidla s mikrovlnou, zaručující vysokou odolnost proti falešným poplachům. Napájení 9-16V/30mA, rozsah detekce 12x12m.	Obj.č.: SD94 - Detektor kouře s optickou signalizací a nastavitelným spínacím/rozpínacím kontaktem. Napájení 12V DC, pokrytí 20m².	Obj.č.: K3 - Malá a za skvělou cenu, přístupová klávesnice s pamětí až na 1000 RFID transpondérů. Obsahuje funkci alarmu a množství dalších funkcí.	Obj.č.: 469 a 470 - Spínací relé, umožňující ovládat silové spotřebiče, např. topení na chatě. Čívka 12V. V nabídce dvě verze se spínacím kontaktem na 230V nebo 380V.	Obj.č.: 127 - Magnetický kontakt pro zabezpečení oken a dveří. Sada obsahuje magnet + kontakt.
od 290,-	390,-	599,-	390,-	1190,-	od 197,-	99,-

AMPER
20. - 23. 3. 2012 - BRNO

Přijďte navštívit náš stánek na veletrh AMPER a omrknout naše novinky

Najdete nás v sekci zabezpečovací technika v hale V a stánku V 181

